



**Ministero dell'Istruzione e del merito**  
**Istituto Comprensivo Statale di Chiuduno**

Via Aldo Moro, 13 – 24060 Chiuduno (BG)

Telefono: 035 838 668 – Sito Web: [www.icchiuduno.edu.it](http://www.icchiuduno.edu.it)

PEO: [bgic840007@istruzione.it](mailto:bgic840007@istruzione.it) PEC: [bgic840007@pec.istruzione.it](mailto:bgic840007@pec.istruzione.it)

Codice Meccanografico: BGIC840007 - Codice Fiscale: 95118850163 – Codice Univoco: UFZ7S8



## Sintesi del



## ISTITUTO COMPrensIVO DI CHIUDUNO



*Il Piano Triennale dell'Offerta Formativa (PTOF) è il documento in cui sono raccolti in modo sintetico i dati inerenti le scuole e indicati all'utenza piani organizzativi, strutture, proposte culturali, scelte educative e obiettivi formativi che verranno perseguiti durante l'anno scolastico coerentemente con le Indicazioni Nazionali e le opportunità offerte dall'Autonomia Scolastica, oltre che in base alle risorse disponibili (finanziamenti, personale, strutture, attrezzature, spazi...).*

*Esprime l'identità dell'Istituto e la sua visione pedagogica e didattica, costruita nel tempo e radicata nel contesto locale, costantemente monitorata e innovata.*



***“Ogni studente suona il suo strumento, non c'è niente da fare. La cosa difficile è conoscere bene i nostri musicisti e trovare l'armonia. Una buona classe non è un reggimento che marcia al passo, è un'orchestra che prova la stessa sinfonia.”***

*Daniel Pennac*

## UNA SCUOLA PER FORMARE

**A**lunni

**B**ambini

**C**ittadini

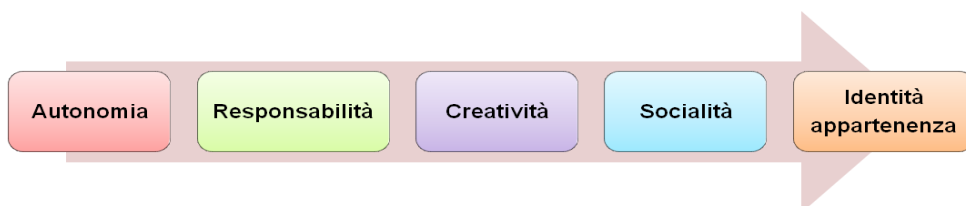


attraverso

### **LE COMPETENZE CHIAVE EUROPEE DI CITTADINANZA**

1. Comunicazione nella madrelingua
2. Comunicazione nelle lingue straniere
3. Competenza matematica e competenze di base in scienza e tecnologia
4. Competenza digitale
5. Imparare a imparare
6. Competenze sociali e civiche
7. Spirito di iniziativa e imprenditorialità
8. Consapevolezza ed espressione culturale

### **GLI OBIETTIVI EDUCATIVI**



### **LTRAGUARDI DI COMPETENZA**

Stabiliti dalle Indicazioni Nazionali 2012  
e declinati nel Curricolo di Istituto.

## IL PATTO DI CORRESPONSABILITÀ EDUCATIVA SCUOLA-FAMIGLIA

LA SCUOLA SI IMPEGNA:	GLI ALUNNI SI IMPEGnano:	I GENITORI SI IMPEGnano:
<p><u>Gli insegnanti:</u>                      -a far conoscere agli alunni e alle famiglie la propria offerta formativa                      -a promuovere la cultura dell'integrazione e della convivenza civile                      -a condividere con le famiglie gli interventi educativi e a valorizzare gli interventi di collaborazione da parte dei genitori                      -a creare e mantenere un clima di fiducia e di cordialità nel rispetto dei reciproci ruoli                      -ad assumere atteggiamenti rispettosi della personalità e della dignità degli alunni valorizzando, incoraggiando e gratificando                      -a considerare con la massima attenzione situazioni di disagio e individuare strategie                      -a rilevare motivi di disagio nelle relazioni tra i compagni per chiarire situazioni e dinamiche di conflitto e per intervenire                      -a verificare e graduare collegialmente i carichi settimanali, l'orario delle attività, gli impegni e i compiti                      -a richiedere il rispetto delle consegne e dei doveri degli alunni                      -a promuovere atteggiamenti franchi, leali e responsabili                      -a rilevare periodicamente comportamenti e abilità acquisite                      -ad essere disponibili a confrontarsi serenamente con alunni e genitori</p> <p><u>Il Dirigente Scolastico:</u>                      -a farsi garante del rispetto del contratto educativo e a favorire l'incontro e la negoziazione tra le parti</p> <p><u>Il personale ausiliario e amministrativo:</u>                      -ad accogliere e supportare con i servizi di propria competenza gli utenti della scuola</p>	<p>-a rispettare compagni ed insegnanti e tutto il personale scolastico                      -ad assumere un atteggiamento responsabile ed educato                      -a collaborare con compagni e insegnanti                      -a non reagire in modo violento                      -ad essere sinceri e ammettere i propri errori                      -a seguire attentamente le lezioni e a parteciparvi attivamente                      -a lavorare con impegno e continuità                      -ad esprimere le proprie opinioni                      -a rispettare i turni durante le discussioni                      -a portare tutto e solo il materiale occorrente e ad averne cura                      -ad aver cura e rispetto di arredi, sussidi e materiali altrui                      -ad aver cura della propria persona e a vestire un abbigliamento consono                      -ad annotare gli impegni sul libretto scolastico e a far firmare puntualmente comunicazioni e giudizi                      -a cercare di portare a termine il lavoro assegnato                      -ad eseguire i compiti a casa regolarmente e al meglio delle proprie possibilità                      -a studiare con impegno e costanza</p>	<p>-ad attribuire all'esperienza scolastica un ruolo molto importante                      -a sostenere nel figlio un atteggiamento positivo, una buona motivazione e volontà di impegno                      -a capire e valorizzare il figlio                      -a riconoscerne i limiti e le possibilità, le debolezze e i punti di forza e aiutarlo                      -a condividere con gli insegnanti gli interventi educativi                      -a non assumere davanti al figlio posizioni denigratorie nei confronti degli insegnanti o della scuola in generale, ma piuttosto                      -a cercare sempre un colloquio franco, chiaro e autentico                      -a parlare spesso con i figli                      -a controllare regolarmente il libretto scolastico, a verificare che il figlio abbia svolto con ordine i propri compiti e predisposto correttamente il materiale, a firmare comunicazioni e giudizi                      -a promuovere nei figli la cura della persona e dell'abbigliamento                      -a limitare il consenso ad assenze, ritardi, uscite anticipate o inadempienze                      -a partecipare agli incontri informativi e formativi</p>

Elaborato con il contributo di insegnanti, genitori, alunni ed operatori scolastici

## **ORGANIZZAZIONE GENERALE DELL'INSEGNAMENTO** **ORARI DELLE SCUOLE PRIMARIE**

Nelle scuole primarie del nostro Istituto sono in vigore da anni le 30 ore settimanali e la settimana corta, con il sabato libero. Le ore settimanali di lezione sono 30, dalle 8,30 alle 12,30 e dalle 14 alle 16, e sono distribuite tra le discipline in questo modo:

<i>ATTIVITA'</i>	<i>N° ore</i>
<b>ITALIANO</b>	<b>6/7/8</b>
<b>MATEMATICA</b>	<b>6/7/8</b>
<b>SCIENZE</b>	<b>2</b>
<b>STORIA E GEOGRAFIA</b>	<b>3/4</b>
<b>INGLESE</b>	<b>1/2/3</b>
<b>TECNOLOGIA E INFORMATICA (DALLA 2<sup>^</sup>)</b>	<b>1</b>
<b>MUSICA</b>	<b>1/2</b>
<b>ARTE E IMMAGINE</b>	<b>2</b>
<b>MOTORIA</b>	<b>2</b>
<b>RELIGIONE/ATTIVITÀ ALTERNATIVA</b>	<b>2</b>
<b>TOTALE</b>	<b>30</b>

*Per tutte le classi, sono comprese nelle ore di lezione le attività del curricolo locale (15% dell'orario annuale). È presente inoltre trasversalmente nel curricolo l'educazione alla cittadinanza e dalla classe terza l'approfondimento del metodo di studio.*

### **SERVIZI**

- *Mensa (organizzata dai Comuni)*
- *Prescuola e postscuola (gestiti dai Comuni)*
- *Progetti extrascolastici per l'aggregazione e per i compiti con le agenzie educative locali (Oratori e Servizi sociali)*

## **ORARI DELLE SCUOLE SECONDARIE DI 1^GRADO**

Per tutti gli alunni delle scuole secondarie è in vigore da anni il tempo prolungato, con 33 ore settimanali di lezione, di cui 31 curricolari e 2 per i Laboratori di Approfondimento.

<b>PLESSO di CHIUDUNO</b>	<b>PLESSO di BOLGARE</b>
Da Lunedì a Venerdì 8,00-13,00 Sabato 8,00-12,00 Lunedì e Mercoledì pomeriggio 14,15-16,15	Da Lunedì a Venerdì 8,15-13,15 Sabato 8,15-12,15 Lunedì e Mercoledì pomeriggio 14,30-16,30

<b>ATTIVITA'</b>	<b>N° ore</b>	<b>RSA</b>
<b>ITALIANO</b>	<b>5</b>	<b>+1*</b>
<b>STORIA e GEOGRAFIA</b>	<b>4</b>	
<b>MATEMATICA</b>	<b>4</b>	<b>+1*</b>
<b>SCIENZE</b>	<b>2</b>	
<b>TECNOLOGIA</b>	<b>2</b>	
<b>INFORMATICA</b>	<b>1</b>	
<b>INGLESE</b>	<b>3 (5 pot.)</b>	
<b>FRANCESE</b>	<b>2 (0 pot.)</b>	
<b>MUSICA</b>	<b>2</b>	
<b>ARTE</b>	<b>2</b>	
<b>EDUCAZIONE FISICA</b>	<b>2</b>	
<b>RELIGIONE/ATTIVITÀ ALTERNATIVA</b>	<b>1</b>	
<b>Laboratori di APProfondimento – LAPP**</b>	<b>2</b>	
<b>TOTALE</b>	<b>32</b>	<b>+1</b>

\* RSA: sono gruppi di Recupero, Sviluppo, Approfondimento, organizzate in base alle risorse dell'organico del tempo prolungato.

\*\* LAPP: sono corsi che si svolgono al mercoledì o lunedì pomeriggio su progetti quadrimestrali, distinti per fasce di classi:

- *classi 1^: corsi sull'educazione alla cittadinanza, il linguaggio delle immagini / nonsolocompiti*
- *classi 2^: corsi sportivi e sui linguaggi corporei / nonsolocompiti*
- *classi 3^: orientamento e preparazione all'esame*

### **SERVIZI**

- *mensa (organizzata dai Comuni, lunedì e mercoledì)*
- *progetti extrascolastici per l'aggregazione e per i compiti in collaborazione con Oratori e Servizi sociali.*

## **CURRICOLO LOCALE**

Si tratta di progetti e percorsi specifici che vanno ad arricchire il curriculum obbligatorio, per un massimo del 15% dell'orario annuale, con attività di qualificazione dell'offerta formativa.

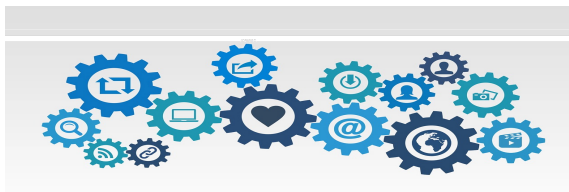
<b>Attività</b>	<b>Scuola primaria</b>	<b>Scuola secondaria di 1° grado</b>
<b>PROGETTI PER CLASSI "FILTRO"</b>	Animazione corporea Educazione alla salute Animazione teatrale Educazione musicale Educazione affettiva	Educazione all'immagine Animazione corporea Orientamento
<b>ATTIVITÀ DA REALIZZARE OGNI ANNO</b>	Educazione alla cittadinanza Educazione interculturale Educazione alla pace e alla solidarietà Educazione alla sicurezza Metodo di studio (dalla 3 <sup>a</sup> primaria) Progetti interdisciplinari per competenze Educazione affettivo-relazionale-sessuale (scuola secondaria) Educazione alla legalità (scuola secondaria) Prevenzione delle dipendenze (scuola secondaria) Visite e viaggi d'istruzione, soggiorni Iniziativa di plesso	
<b>PROGETTI DI ISTITUTO</b>	Accoglienza Continuità tra i vari ordini di scuola Open day Centro Sportivo Scolastico e varie attività sportive Attività musicali e teatrali Informatica Alfabetizzazione in italiano L2 Valorizzazione lingue straniere con madrelingua, certificazioni, progetti vari Concorsi e gare per la valorizzazione dei talenti in vari ambiti disciplinari ed espressivi	

## I NOSTRI PROGETTI



I progetti approfondiscono e qualificano l'offerta formativa, si basano su una programmazione specifica e mirata dei docenti, prevedono modalità di lavoro laboratoriali, flessibilità organizzativa, diverse modalità di raggruppamento degli alunni e interventi personalizzati.

<b><i>PROGETTO ACCOGLIENZA</i></b>
<b><i>PROGETTO CONTINUITÀ</i></b>
<b><i>PROGETTO HELP</i></b>
<b><i>PROGETTO DI VALORIZZAZIONE DELLE ECCELLENZE</i></b>
<b><i>PROGETTO INCLUSIONE</i></b>
<b><i>PROGETTO INTERCULTURA</i></b>
<b><i>PROGETTO ORIENTAMENTO</i></b>
<b><i>PROGETTO LINGUE COMUNITARIE</i></b>
<b><i>PROGETTO SICUREZZA</i></b>
<b><i>SPORTELLLO PSICOLOGICO DI ASCOLTO</i></b>
<b><i>PROGETTI DI AGGIORNAMENTO DEL PERSONALE</i></b>
<b><i>SUPPORTO PSICOPEDAGOGICO AI DOCENTI E AI GENITORI</i></b>
<b><i>PROGETTI DI RACCORDO CON IL TERRITORIO</i></b>
<b><i>PROGETTI IN RETE CON ALTRE SCUOLE</i></b>
<b><i>VISITE E VIAGGI D'ISTRUZIONE</i></b>





## **SCUOLA APERTA, IN DIALOGO CON IL TERRITORIO**

educazione partecipata in una comunità educante

### **Relazione scuola-genitori** (momenti e spazi di incontro e dialogo)

Colloqui individuali e collegiali insegnante/genitore  
Assemblee di classe – Organi collegiali - Attività del Comitato Genitori  
Attività di formazione per genitori sul Patto educativo tra scuola e famiglia

### **Fare cultura nel territorio**

Partecipazione a concorsi visite a mostre e rassegne, produzione e fruizione di spettacoli teatrali - Partecipazione a manifestazioni sportive  
Incontri con operatori sociali, esperti, “testimoni” di vita locale  
Visite ad industrie, aziende, centri di commercio locali  
Visite e viaggi d’istruzione.

### **Collaborazione col territorio**

Amministrazioni Comunali  
Ambito e Servizi sociali  
Biblioteche Comunali  
Polizia Municipale  
Parrocchie e Oratori  
Associazioni Genitori  
Corpo Musicale ecc.....



### **Scuola ed Istituzioni**

Comuni	Piani Diritto allo Studio e Servizi alla persona
ATS e UONPI	Consulenza per alunni con disabilità o difficoltà di apprendimento.
Servizi Sociali	Collaborazione per alunni in situazione di disagio, bisogno, deprivazione
Scuole dell’infanzia	Progetti di continuità
Scuole di 2^grado	Collaborazione per alternanza scuola-lavoro e per progetti di continuità.
Università	Formazione e tirocinio
Reti di scuole	C.T.I., ASABERG, per formazione, orientamento, alternanza scuola-lavoro, confronto e scambio, progetti europei

## UN'ORGANIZZAZIONE AL SERVIZIO DEGLI ALUNNI E DEI GENITORI

### Competenze, responsabilità e partecipazione

#### **CONSIGLIO DI ISTITUTO**

19 componenti (8 genitori, 8 insegnanti, 2 personale ATA, 1 dirigente scolastico)

Presidente: **sig. Foglieni Fabio** (genitore scuole di Bolgare)

Giunta: DS, DSGA, 2 genitori, 1 docente, 1 personale ATA

#### **DIRIGENTE SCOLASTICO**

Enrico Tombini

#### **COLLEGIO DEI DOCENTI**

- 120 insegnanti circa, di cui:
  - 2 collaboratori del dirigente
  - 4 responsabili di plesso
  - 6 docenti con funzioni strumentali: PTOF, bisogni educativi speciali, disabilità, lingue straniere, continuità
- varie commissioni e referenti su settori specifici
- dipartimenti disciplinari e interdisciplinari
- animatore digitale
- incaricati per la gestione di laboratori e sussidi informatici
- RSPP e referenti di plesso per la SICUREZZA

#### **COMITATO DI VALUTAZIONE**

Dirigente, 3 docenti, 2 genitori, 1 membro esterno

#### **DIREZIONE E SEGRETERIA**

- Direttore dei servizi generali e amministrativi, Gianluca Cortesi
- 6 assistenti amministrativi
- 19 collaboratori scolastici

#### **CONSIGLI DI CLASSE E DI INTERCLASSE**

#### **ASSEMBLEE DI CLASSE**

#### **COMITATI DEI GENITORI**



## **COMUNICARE CON LA SCUOLA**

### **DIREZIONE E SEGRETERIA**

Via Aldo Moro 13 – Chiuduno

Orari di ricevimento:

LUNEDÌ, MARTEDÌ, VENERDÌ, SABATO ORE 10-13

MERCOLEDÌ, GIOVEDÌ ORE 10-16,30

tel. 035 838668

sito: [www.icchiuduno.edu.it](http://www.icchiuduno.edu.it)

mail: [segreteria@icchiuduno.edu.it](mailto:segreteria@icchiuduno.edu.it)

### **SCUOLA PRIMARIA CHIUDUNO**

“Monsignor Piermauro Valoti”

via Don Angelo Berzi, 9

tel. 035 838315

### **SCUOLA SECONDARIA DI 1° grado CHIUDUNO**

“Papa Giovanni XXIII”

via Aldo Moro, 13

tel. 035 838668

### **SCUOLA PRIMARIA BOLGARE**

“Papa Giovanni XXIII”

via Pascoli, 1

tel. 035 842723

### **SCUOLA SECONDARIA DI 1° grado BOLGARE**

“Papa Giovanni XXIII”

via Pascoli, 1

tel. 035 842060

